



## Le Sentier

Départ : Place François Mitterrand (1)

Sur cette place, le Musée Mado Robin (1), retraçant la vie de la cantatrice, et le Musée Minerve, rassemblant les vestiges de monuments gallo-romains, attendent votre visite.

Après avoir dépassé le parvis de l'église, remarquez la partie médiévale de cet édifice (2).

Au bout de la rue Notre Dame, tournez à droite dans la rue Haute, ancienne rue principale du village. Au carrefour, un énorme silex jouait le rôle de borne charretière au coin de cette maison, autrefois relais de poste.

Prenez à gauche dans l'avenue de la Gare, puis empruntez à droite l'impasse de la Gare (3). Laissez l'ancienne maisonnette du garde-barrière pour vous engager sur l'emprise de l'ancienne voie ferrée bordée d'essences variées.

La tombe de Mado Robin est la 12<sup>ème</sup> à partir de l'entrée nord du cimetière (4).

La Guillotine (5), ancien passage à niveau commandé à distance par câble depuis la maisonnette du garde-barrière.

Descendez la rue des Gâtefers : petite maison avec ancien escalier en pierre (6).

Rue Descartes et rue principale : à gauche, ancienne enseigne de charron (7), et plus loin à droite, porte-enseigne métallique (8). A gauche, en direction du centre bourg, cadran solaire (9) en pierre non gravé sur façade.

Prendre la rue du Moulin à droite. En bord de Creuse : découvrez le barrage et en suivant la rue le bâtiment de stockage du moulin (10). Au carrefour, prenez à droite la rue de la Baignade. L'ancien lavoir en plein air (11) est toujours visible.

A l'extrémité de l'allée de peupliers, le pont sur la Creuse (12) et au-delà le site de la baignade Jacques Martin.

Remontez vers la place du village en suivant la rue du Pont. En chemin, repérez la partie saillante d'un évier en pierre sur un mur enduit (13).

Traversez la place Mado Robin en laissant à gauche la mairie et la poste. Le monument aux Morts se trouve sur la place du 11 novembre. Reprenez à droite le CD 750 pour rejoindre la place François Mitterrand et le Musée Mado Robin.

**Mairie**  
Place Mado Robin  
02 47 94 55 01  
mairie.yzeurssurcreuse@wanadoo.fr

Canton de Preuilly-sur-Claise  
Communauté de Communes de la Touraine du Sud  
Arrondissement de Loches

Superficie : 5442 ha  
Population : 1505 habitants  
Tours : 80 km  
Châtellerault : 26 km  
Loches : 45 km  
Le Blanc : 26 km

Yzeures-sur-Creuse



## SENTIER DE BOURG

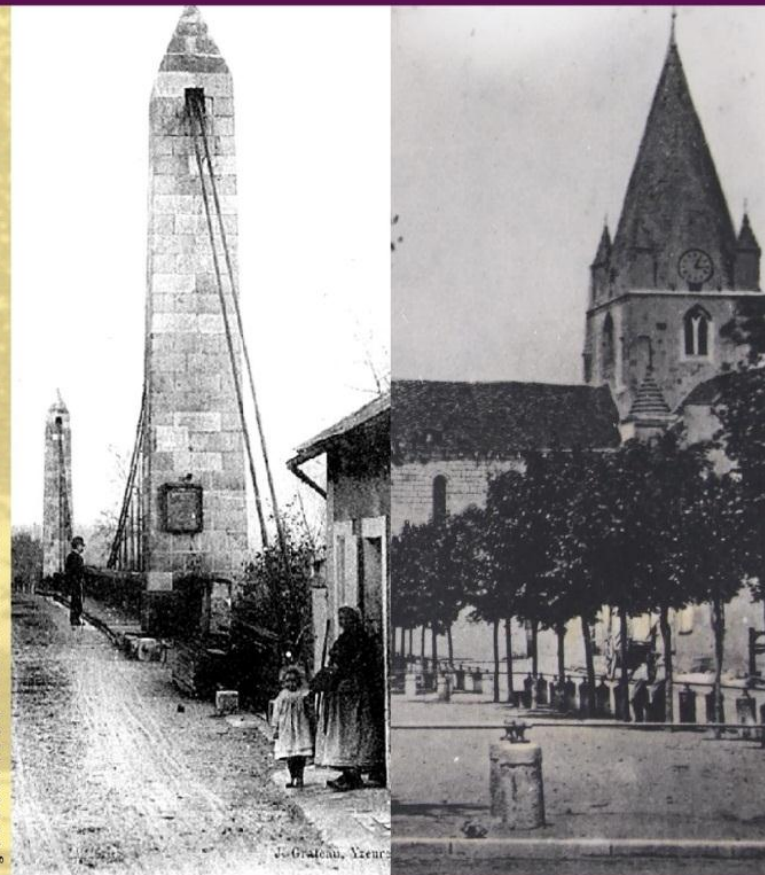
# Yzeures-sur-Creuse

Des vestiges témoignent de la présence très ancienne des hommes à Yzeures-sur-Creuse : dolmen à la confluence de la Creuse et de la Gartempe, restes d'un pilier gallo-romain découverts dans les fondations de l'église actuelle. Le musée Mado Robin célèbre le souvenir de la cantatrice à la voix la plus haute du monde. Ce village recèle de nombreux attraits qui s'ajoutent aux charmes des bords de Creuse.

## Autres bourgs... autres sentiers



imago développement  
gestivices © 02.47.59.99.86 - © 2011



Touraine

Loire Valley

ICI, VIVRE EST UN ART



# Panneaux d'interprétation du sentier



## LEGENDE

- 1 Le musée Minerve et le musée Mado Robin
- 2 L'église Notre-Dame
- 3 La gare
- 4 La tombe de Mado Robin
- 5 La Guillotine
- 6 Une maison avec escaliers extérieurs
- 7 Un ancien atelier de charron
- 8 Un porte-enseigne
- 9 Un cadran solaire
- 10 Le moulin
- 11 L'ancien lavoir
- 12 Le pont
- 13 Une pierre à évier

2



3



## Yzeures-sur-Creuse

Le musée Mado Robin (1) - Le musée Mado Robin rassemble de nombreux objets ayant appartenu à la cantatrice à la voix la plus haute du monde ainsi que de nombreux posters, affiches, partitions, costumes... D'une vitrine à l'autre, on découvre la vie de cette prodigieuse chanteuse. Une salle est réservée à la reconstitution de ses rôles favoris. Des extraits de ses enregistrements audio et vidéo sont diffusés tout au long du parcours.

Mado Robin est née à Yzeures-sur-Creuse en 1918 et repose dans le cimetière de son village natal depuis 1960 (4).

Le musée Minerve (1) - Des blocs sculptés ont été découverts dans les fondations de l'église à l'occasion de sa reconstruction à la fin du XIX<sup>ème</sup> siècle. Ces vestiges appartenaient à un pilier votif dédié à Jupiter en partie reconstruit et à un temple datant de l'époque gallo-romaine. Des sarcophages mérovingiens sont également exposés.

La Guillotine (5) - Ce nom de lieu dit date de l'époque du chemin de fer. A cet endroit, existait un passage protégé par des barrières commandées par un câble depuis la maisonnette du garde-barrière de la route de Preuilly. La descente de ces barrières rappelait sans doute celle du couperet de la vraie guillotine !

Maison avec escaliers extérieurs (6) - Maison typique de la Touraine dont le deuxième niveau était accessible grâce à un escalier extérieur en pierre protégé par un petit toit.

Ancien atelier de charron (7) - Au temps des bœufs et des chevaux de traits, quatre charrons exerçaient leur profession à Yzeures-sur-Creuse. Il reste de celui-ci l'enseigne de son activité.

Un cadran solaire (9) - Cette pierre circulaire a vraisemblablement l'âge de la maison mais ne comporte aucune gravure.

Un ancien lavoir (11) - Il ne reste de ce lavoir non couvert que le plan incliné construit en béton. Des photographies du début du XX<sup>ème</sup> siècle attestent la présence d'un autre lavoir juste en aval du moulin.

Un évier en pierre (13) - Un évier en pierre posé dans toute l'épaisseur du mur permettait de rejeter les eaux sales dans la rue. C'était le tout-à-l'égout de l'époque!

